

# PICKUPBOX

## Инструкция по установке поворотных боксов



**MITSUBISHI L200, FIAT FULLBACK  
TOYOTA HILUX VIGO,  
ISUZU D-MAX  
JAC T6,  
FOTON TUNLAND  
MAZDA BT-50,  
NISSAN NP300  
NISSAN NAVARA D40**

### Благодарим вас за приобретение PICKUPBOX

- Перед началом установки обязательно ознакомьтесь с данной инструкцией
- PICKUPBOX предназначен для установки в кузов пикапа, как с вкладышем, так и без него. Если у Вас в кузове установлен вкладыш, потребуется его подрезка/ Рекомендации по установке боксов на вкладыш вы найдете ниже. В случае отсутствия вкладыша, пропустите пункты инструкции, с ним связанные. Из-за множества вариаций вкладышей, ниже будет приведен общий порядок действий при установке. Все доработки необходимо производить на вкладыше, а не на креплениях бокса.
- Боксы на правую и левую сторону отличаются и не могут быть взаимозаменяемыми. Установка проводится аналогично.

**Рекомендуемая масса нагрузки 15 кг.**

Если у Вас возникнут вопросы с установкой или качеством продукции звоните по телефону

**8 499 685 45 59**

Онлайн поддержка. Отправляйте вопросы и фото на  
Whatsapp, Viber, Telegramm

**8 925 670 52 51**



## Комплект поставки

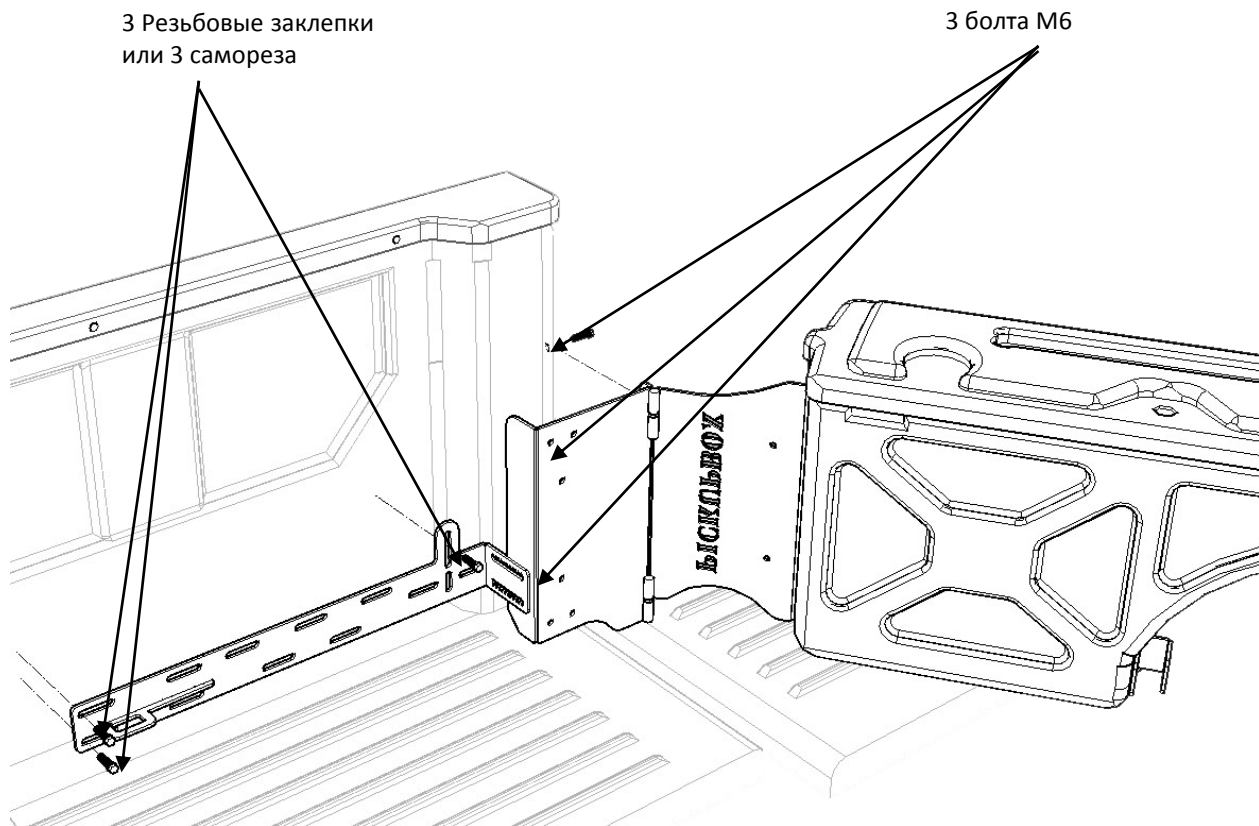


1. Бокс	2. Два органайзера под мелочь	3. Кронштейн с петлями
4. Комплект крепежа	5. Инструкция и гарантийный талон	

## Требуемый инструмент

Шурупверт	Кернер или молоток с гвоздем
Сверло по металлу 3, 6, 9 мм	Маркер
Крестовая отвертка	Малярный скотч
Линейка-угольник, минимум 50 см	Ручной или механический заклепочник для резьбовых заклепок (вытяжных гаек) М6
Рожковый ключ «на 10»	Нож строительный <b>Для вкладыша</b>
Шестигранный ключ «на 4»	Сверло перьевое или ступенчатое 18 мм - <b>Для вкладыша</b>

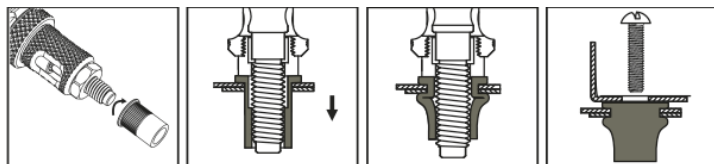
## Схема установки



## Резьбовой заклепочник или саморезы

Мы рекомендуем использовать резьбовые заклепки (вытяжные гайки) в связи с тем что металл кузова автомобиля достаточно тонкий. Можно установить так же и на саморезы, но срок эксплуатации будет меньше и впоследствии **ВОЗМОЖНО** потребуется установка резьбовых заклепок.

## Схема установки заклепок



Наверните резьбовую заклепку

Вставьте заклепку в подготовленное отверстие

Заклепайте

Готово к использованию

## Виды заклепочников



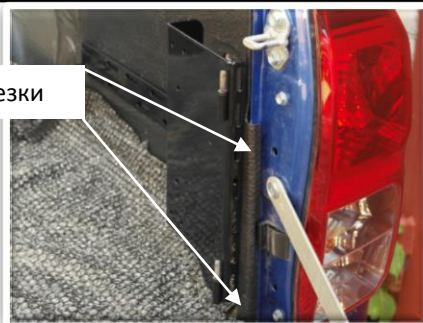
# RICKUP BOX



Перед установкой обязательно ознакомьтесь с данной инструкцией. Выполняя инструкцию пошагово, вы сможете установить бокс самостоятельно. Если Вы не обладаете достаточными навыками или инструментом - доверьте данную работу сотрудникам ближайшего автосервиса.

Достаньте бокс из упаковки, внутри бокса лежит кронштейн, который будет необходимо прикрепить к борту авто. Весь необходимый крепеж входит в комплект. Снимите защитный скотч с тяги замка.

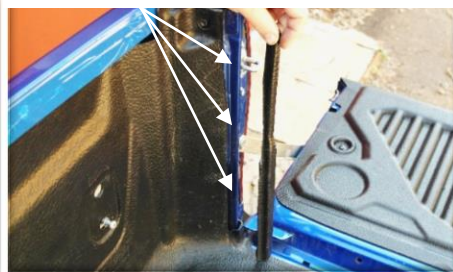
Место обрезки



Приложите кронштейн к борту автомобиля. Маркером отметьте место обрезки вкладыша, снимите кронштейн,



Плоскость крепления кронштейна



С помощью линейки прочертите ножом вертикальную линию. Не пытайтесь отрезать пластик за 1 раз, он режется за 4-5 последовательных захода.

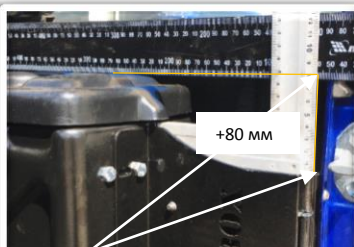
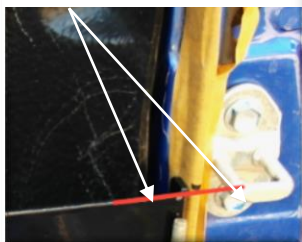
Пластик нужно отрезать таким образом, чтобы он не мешал кронштейну плотно прилегать к металлу борта.

Обклеить с двух сторон



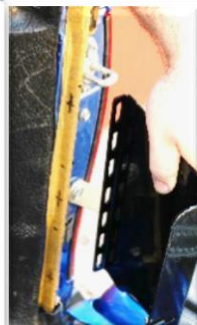
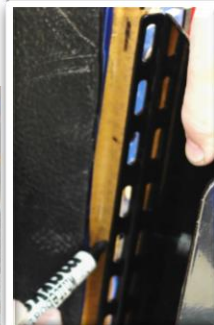
Обклейте малярным скотчем борт машины с двух сторон во избежание повреждений ЛКП, приложите кронштейн как указано на фото

Кронштейн ниже на 5 мм скобы замка



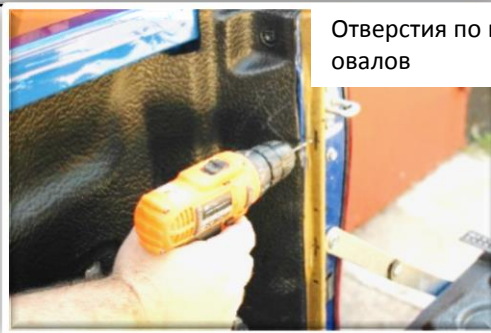
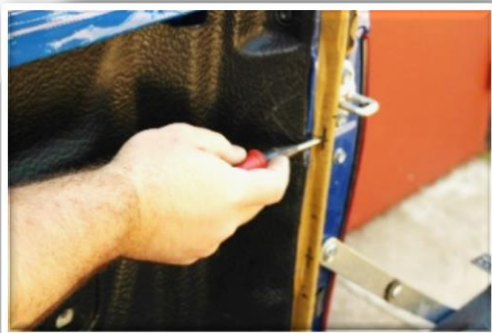
Установленный бокс + 80 мм к высоте кронштейна

Нижняя точка, минимум 20 мм от пола

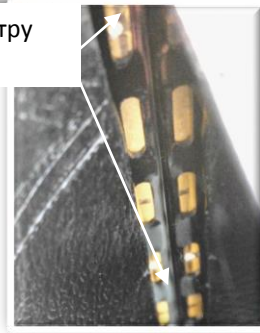


Отметьте маркером верхнюю точку крепления кронштейна. Высота крепления ограничена замком борта, выше ставить нельзя. Рекомендованная высота – на 5 мм ниже нижнего края скобы замка. Так же при разметке учтите крепления крышек и кунгов. Высота бокса после установки будет выше верхней точки кронштейна на 80 мм. Нижняя часть кронштейна должна располагаться на высоте не менее чем 20 мм от пола.

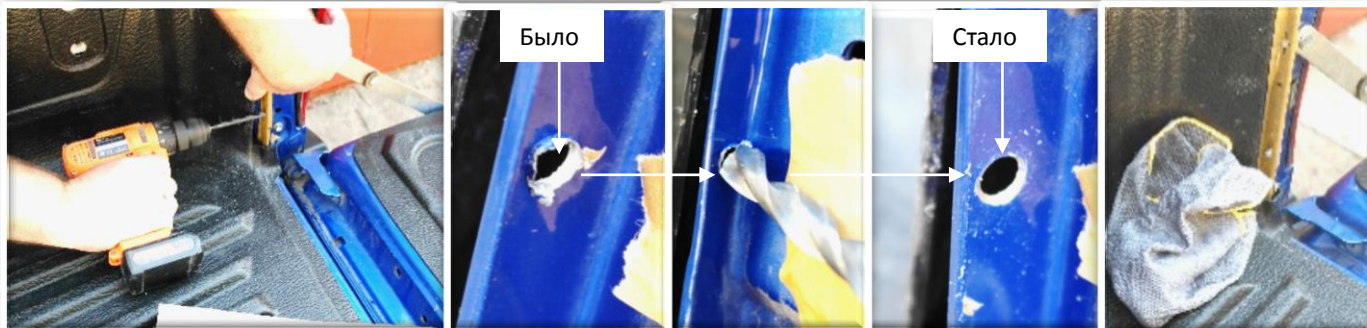
Приложите кронштейн сбоку, ориентируясь по верхней отметке, и наметьте 3 точки сверления борта. Точки должны располагаться по вертикальной линии, проходящей через центр ребра. Горизонтальные риски нужно провести через середину отверстия в кронштейне, чтобы иметь возможность двигать кронштейн вверх-вниз при установке.



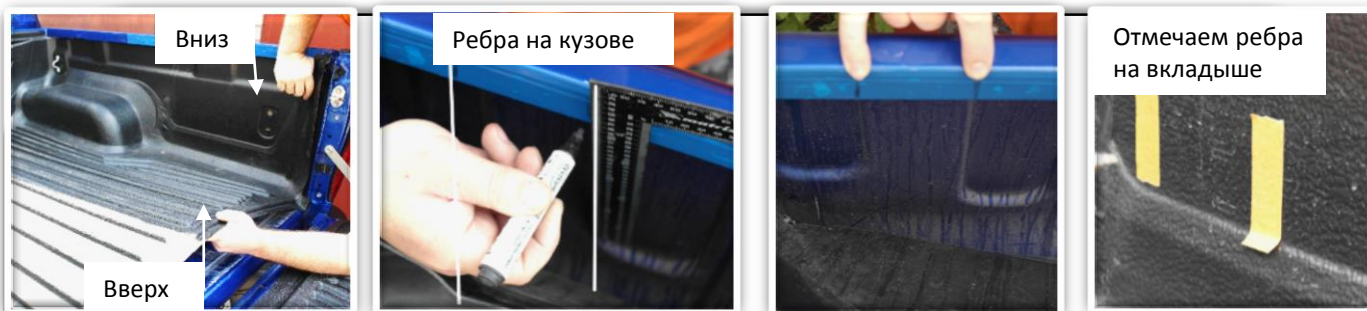
Отверстия по центру овалов



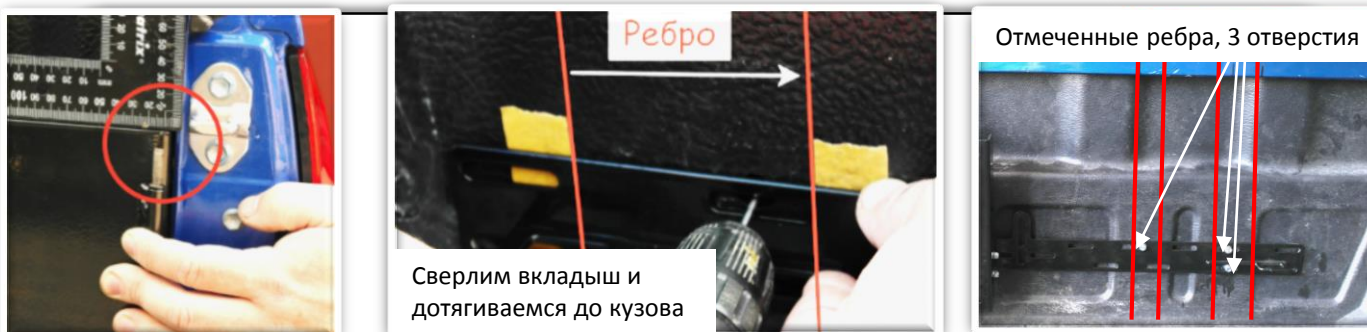
Кернером или молотком с гвоздем наметьте отверстия, для того чтобы сверло не сдвинулось при сверлении. Просверлите 3 отверстия сверлом по металлу диаметром 3 мм



Убедившись в правильности просверленных отверстия, рассверлите 3 отверстия сверлом диаметром 6 мм. Метку по высоте перенесите со скотча на кузов и снимите малярный скотч. Для снятия заусенцев, зенкуйте отверстия сверлом 9мм. Обработайте отверстия мовилем. Удалите металлическую стружку тряпкой.

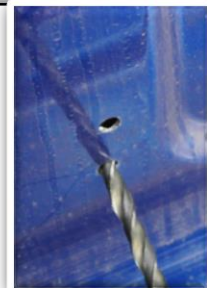
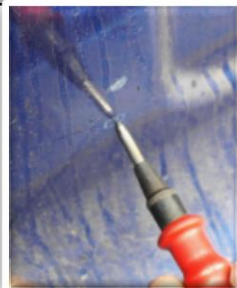


Отогните пластиковый вкладыша от борта, как указано на фото, при этом центральную часть вкладыша нужно поднимать вверх, а у борта - тянуть вниз, отталкивая от борта. Данную операцию лучше выполнять вдвоем., Перенесите маркером на край борта отметки, с помощью угольника, продляя вверх ребра жесткости кузова в области крепления полосы кронштейна с ушком. Поставьте вкладыш на место и, с помощью угольника и ранее сделанных отметок на борту, отметьте на вкладыше маркером, а затем и малярным скотчем, места ребер. Приложите кронштейн и отметьте (маркером или сверлом 3 мм) через его отверстия места установки болтов крепления.



Установите кронштейн на 2 болта (верхний и нижний) в просверленных отверстиях около скобы замка заднего борта. Высоту кронштейна выставьте по ранее сделанной отметке .

Просверлите сверлом 3 мм через кронштейн 3 отверстия во вкладыше, удерживая сверло строго перпендикулярно борту. Сверлом нужно дотянуться до кузова, таким образом поставив отметку на металле для разметки последующих отверстий.



Определите требуется ли проставка между вкладышем и кузовом, если расстояние до кузова более 10 мм проставка требуется. Отогните вкладыш, кернером или молотком с гвоздем наметьте отверстия, ранее обозначенные, просверлите отверстия сверлом 3мм, затем рассверлив их сверлом 9 мм.

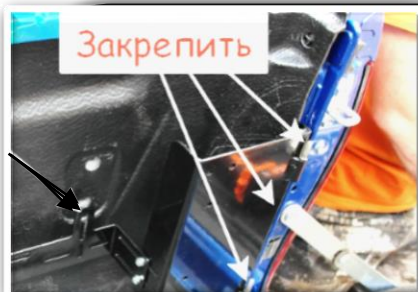


Проставка не требуется мин. Расстояние до кузова

В случае если проставка не требуется, сильно отгибать вкладыш не нужно, все отверстия можно просверлить через него. Просверлите отверстие в кузове под резьбовые заклепки сверлом 9 мм. Между кузовом и вкладышем поставьте доску. Рассверлите вкладыш сверлом 13 мм, для того что бы через него могла пройти заклепка.

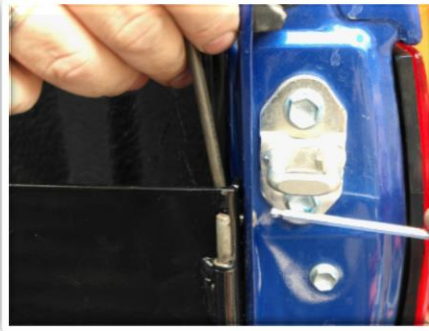
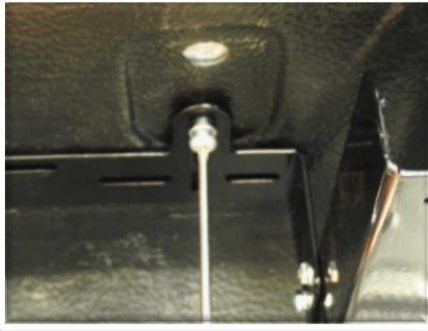


Установите резьбовые заклепки в просверленные отверстия согласно схемы. Просверлите во вкладыше, в ранее намеченных местах, отверстия диаметром 18-20 мм. Убедитесь, что проставки проходят через отверстия.

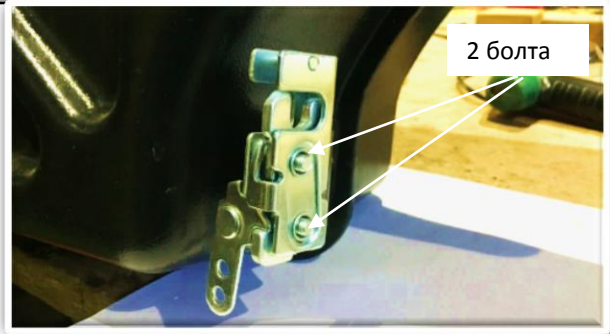


Установите кронштейн, закрепив его на 3 болта, сильно их не затягивая. Кронштейн должен сохранить свободу перемещения в горизонтальной плоскости, чтобы его окончание с ушком замка легко отодвигалось на 5-7 см от вкладыша. Закрепите полосу кронштейна на 3 болта через проставки или без них как на фото выше. Слишком больших усилий не прилагайте, чтобы не свернуть резьбовую заклепку. Проставки потребуются в случае если расстояние от кузова автомобиля до вкладыша более 20 мм.

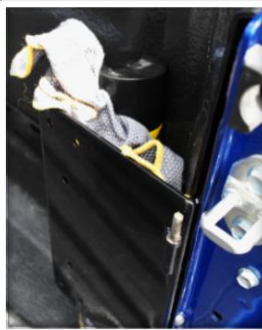
# PICKUP BOX



Затяните на ребре борта 3 болта с помощью рожкового ключа «на 10» и шестигранника. Теперь кронштейн установлен окончательно.



Оденьте бокс на петли. Если необходимо, дополните смазку на петлях. Изначально, замок-защелка находится в закрытом положении, потяните за тягу, чтобы открыть замок. Попробуйте закрыть бокс, он должен закрыться легко, с небольшим усилием (перед отправкой все боксы тестируются на закрывание с набором грузов 0-20 кг). Если все же бокс не закрывается (излишне перетянута вверх-вниз полоса кронштейна при установке), необходимо отрегулировать положение замка-защелки (ослабить 2 болта крепления и поставить замок в требуемое положение). Так же обращаем внимание что за счет силы инерции в нагруженном состоянии бокс закрывается с меньшим усилием. Бокс установлен и готов к эксплуатации.

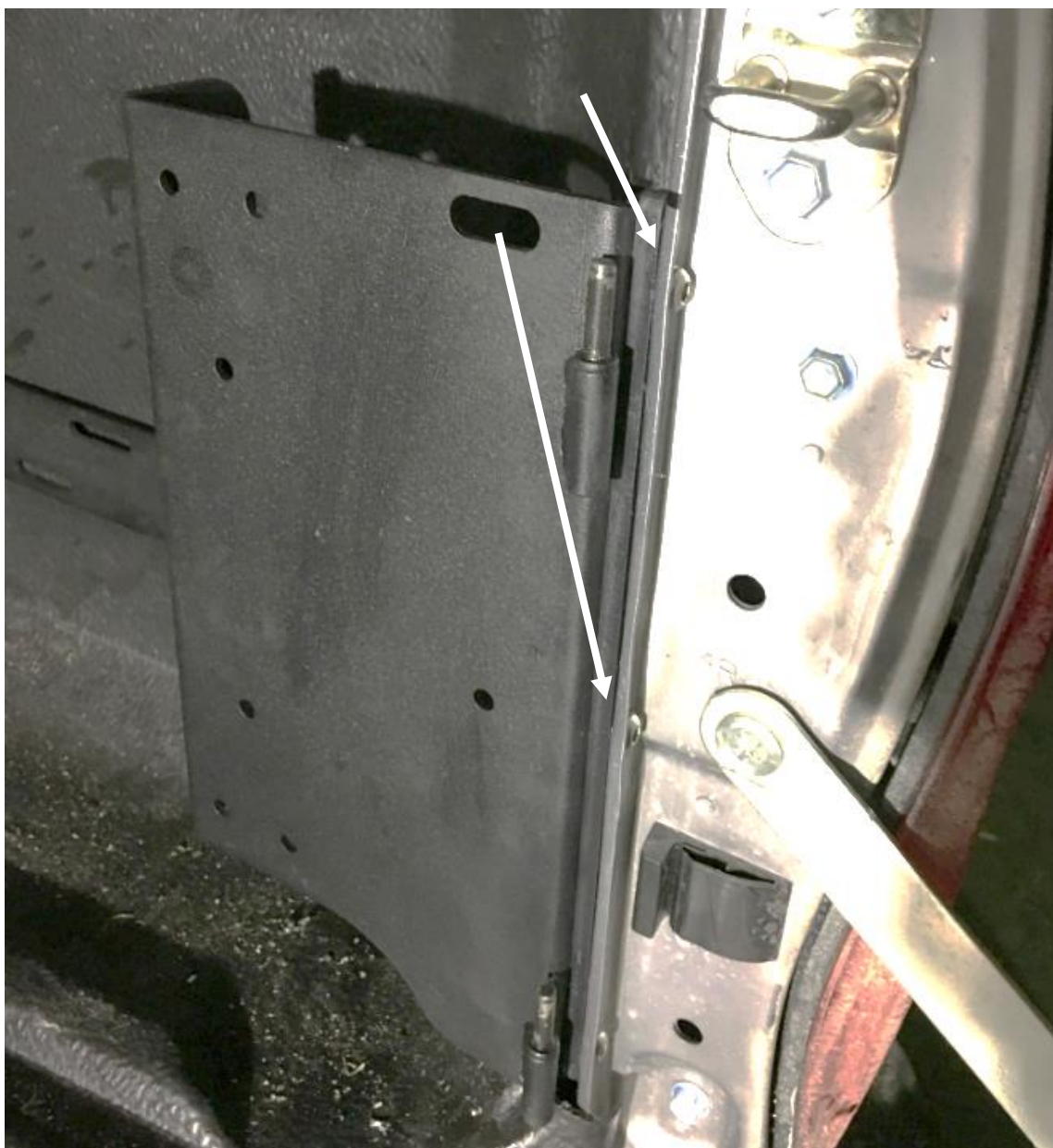


Благодаря форме неподвижного кронштейна, у Вас появилась дополнительная ниша, для ветоши и прочего. За счет плотного прилегания к борту и отсутствию выступа бокса за колесные арки, угол открытия крышки бокса в неоткинутаом состоянии равен 45 градусам.

# RISCUРВОХ

## Стальная пластина 6 мм

Пластина устанавливается с внутренней части, между кронштейном бокса и кузовом. Её задачи, отодвинуть петли ближе к кабине, для того что бы они не упирались в борт, когда он находится в закрытом положении.



## 1 год гарантии

### Гарантийные обязательства

Материал бокса: АБС пластик с УФ стабилизаторами.

Кронштейны: сталь от 1 до 3 мм окрашенные полимерной (порошковой) краской.

Данная гарантия распространяется только на первоначального покупателя и не может быть передана третьим лицам. Сохраняйте оригинал квитанции (чека) о покупке на протяжении всего гарантийного срока.

Гарантия не распространяется в случае небрежной эксплуатации (передвижение на авто с ящиком в не закрытом состоянии), неправильной установки, ДТП, изменении конструкции ящика, использование средств для чистки бокса не предназначенных для этого.

Важно использовать средства для чистки ящика, которые безопасны для пластмасс (ознакомьтесь с этикеткой перед использованием).

Допускается различная толщина стенок в разных местах (не влияет на прочность)

При передвижение на автомобиле, держите бокс в закрытом состоянии.

Ответственный  
комплектовщик

\_\_\_\_\_  
(Фамилия, подпись)